

# Pictogrammes culturellement signifiants pour enfants des Premiers Peuples



## GUIDE D'ACCOMPAGNEMENT

Illustrations de :



Christine Sioui Wawanoloath



FONDATION

**Jasmin Roy**  
**Sophie Desmarais**

## PARTENAIRES

Merci aux nombreux partenaires qui ont collaboré à la réalisation de ce projet. La création de cet outil n'aurait pas été possible sans votre précieuse aide.



**Le Guide d'accompagnement *Pictogrammes culturellement signifiants pour enfants des Premiers Peuples* a été rédigé par Patricia-Anne Blanchet, Stéphanie Guay et Léonie Thibodeau et révisé par Saralou Beaudry-Vigneux.**

---

## **RESPONSABLES DU PROJET**

Patricia-Anne Blanchet, conseillère en pédagogie autochtone, Université de Sherbrooke  
Stéphanie Guay, T.S. Projet Autochtonisation, Centre de services scolaire des Rives-du-Saguenay

## **FINANCEMENT**

Le projet a été financé en totalité par la Fondation Jasmin Roy et Sophie Desmarais que nous remercions chaleureusement pour leur généreuse contribution.

## **ILLUSTRATION**

Christine Sioui-Wawanoloath, artiste multidisciplinaire abénakise-wendat

## **PARTENAIRES EXPERTS PÉDAGOGIQUES ET CULTURELS :**

### **Centre de services scolaire des Rives-du-Saguenay**

Émilie Lavoie, directrice de l'école primaire des Quatre Vents (Projet Petapan)  
Isabelle Boivin, directrice des Services éducatifs jeunes  
Lancy Gagnon, responsable du Projet pilote de développement en autochtonisation  
Mélina Racine, travailleuse sociale au Projet Petapan  
Stéphanie Guay, travailleuse sociale au Projet Autochtonisation

### **Centre de transfert pour la réussite éducative du Québec**

Julie Goulet-Kennedy, conseillère au développement  
Saralou Beaudry-Vigneux, conseillère en transfert et en innovation

### **Centre en éducation des Premières Nations**

Bruno Rock, coordonnateur des projets éducatifs

### **Centres Mamik du Saguenay et du Lac-St-Jean**

Claudia Simard, coordonnatrice services petite enfance  
soutien aux familles au Centre Mamik Saguenay  
Eden Awashish, éducatrice spécialisée au Centre Mamik Lac-Saint-Jean-Est  
Nancy Jean-Pierre, coordonnatrice des services au Centre Mamik Lac-Saint-Jean-Est

### **Commission de la santé et des services sociaux des Premières Nations du Québec et du Labrador**

Médéric Sioui, gestionnaire des communications



### **Conseil de la Nation Atikamekw**

Lisette Petiquay, directrice des services éducatifs en langue et culture

### **Fondation Marie-Vincent**

Myriam Le Blanc Élie, sexologue responsable de la prévention ados

Sophie de Cordes, directrice des projets, de la prévention et de la formation, par intérim

### **Institut Tshakapesh**

Lucie Perron, conseillère à l'adaptation scolaire

Marie-Pier Carré, coordonnatrice des projets organisationnels et partenariats

### **Regroupement des centres d'amitié autochtones du Québec**

Alexandra Picard, conseillère en mobilisation des connaissances

Catherine Savard, conseillère en éducation

### **Université de Sherbrooke**

Patricia-Anne Blanchet, conseillère en pédagogie autochtone

Léonie Thibodeau, étudiante anishinaabe au baccalauréat en adaptation scolaire

### **Université du Québec à Chicoutimi – Centre des Premières Nations Nikanite**

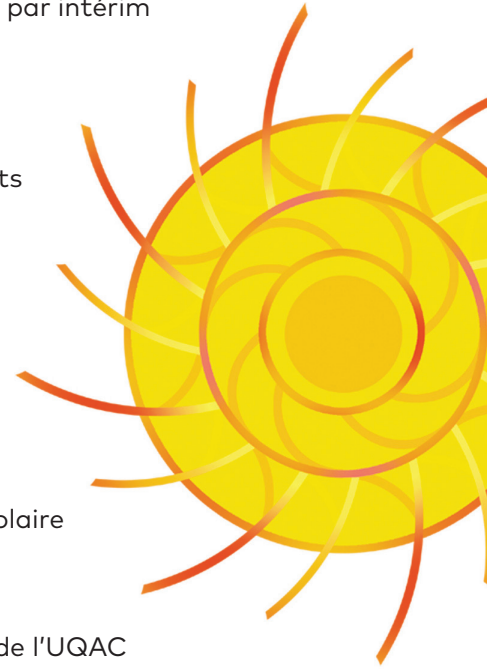
Christine Couture, professeure au département des sciences de l'éducation de l'UQAC

Francis Verreault-Paul, directeur du Centre des Premières Nations Nikanite

Guylaine Malaisson, directrice des Centres de formation

Julie Rock, chargée de gestion au Centre des Premières Nations Nikanite

Vicky Villeneuve, agente de liaison au Centre des Premières Nations Nikanite



---

Nous remercions la Fondation Marie-Vincent et l'Université du Québec à Chicoutimi d'avoir généreusement accepté de nous partager les illustrations du cahier Lanterne Awacic afin d'en faire des pictogrammes.

---

Cet outil est proposé dans un souci de représenter tant que possible l'ensemble des Premières Nations, Métis et Inuit dans toute leur diversité physiologique. Sans être parfait ni être une fin en soi, il offre des moyens concrets pour favoriser la compréhension, l'échange et la communication.





## CONTEXTE

Cet outil présente une série de pictogrammes culturellement signifiants développés en réponse à un besoin ciblé par le Projet Petapan à l'École des Quatre Vents du Centre de services scolaire des Rives-du-Saguenay. Il émerge plus spécifiquement du souci de la travailleuse sociale, Stéphanie Guay, d'accompagner de façon adéquate une élève des Premières Nations ayant des besoins spécifiques. Face à l'absence de ressources pédagogiques et devant la nécessité d'avoir accès à des représentations visuelles signifiantes, cet outil a été mis sur pied pour soutenir les élèves des Premiers Peuples dans leurs apprentissages de façon culturellement sensible et pertinente.

À ce jour, les élèves des Premiers Peuples qui fréquentent les écoles primaires et secondaires publiques rencontrent de nombreux obstacles systémiques et facteurs d'insécurité culturelle. Dans la mouvance du processus de décolonisation et d'autochtonisation en cours au Québec, ce projet souhaite soutenir l'accueil, l'inclusion, la persévérance scolaire et la réussite éducative des élèves autochtones.

## DESCRIPTION DU PROJET

Cet outil est le fruit d'une collaboration élargie basée sur la réciprocité entre toutes les organisations partenaires. Une fois l'idée du projet mise en place, des personnes représentantes ont été désignées pour siéger en sous-comités, à titre de personnes expertes pédagogiques et culturelles. Chacune d'entre elles s'est mobilisée pour assumer différentes fonctions au sein du projet depuis son idéation jusqu'à sa diffusion. Toutes les décisions relatives au contenu ont été réalisées de façon consensuelle et concertée. Le choix des pictogrammes s'est révélé après réflexion entre les différentes organisations participantes et selon les besoins ciblés. L'ensemble des pictogrammes a été illustré par notre chère collaboratrice, la renommée artiste multidisciplinaire abénakise-wendat Christine Sioui Wawanoloath.

Cette initiative s'inscrit sans contredit au mouvement de vérité et de réconciliation par l'inclusion des perspectives autochtones dans l'ensemble des services éducatifs et sociaux. Elle vient répondre aux appels à l'action des commissions d'enquêtes sur les droits des peuples autochtones (CVRC, 2015; CERP, 2019).

Avec l'appui financier de la Fondation Jasmin Roy et Sophie Desmarais, ce guide constitue une ressource novatrice, gratuite et libre d'accès, partagée dans les réseaux des différents partenaires.

## UTILISATION DES PICTOGRAMMES

---

L'utilisation de pictogrammes est bien répandue comme outil de communication. Ces derniers sont utilisés dans différents contextes, en vue de favoriser l'échange, la communication, l'apprentissage et les routines auprès des enfants. Leur représentation visuelle se veut simple, uniforme et claire, ce qui permet à n'importe quel enfant d'en comprendre leur signification. Les pictogrammes peuvent être utilisés pour offrir un support visuel à une demande verbale ou une routine, par exemple.

Les pictogrammes peuvent être utilisés selon les besoins et les interprétations des personnes qui en font l'usage. En ce sens, le guide suggère des pistes d'utilisation sujettes à variations, adaptées selon le contexte et le sens donnés par la personne intervenante ou enseignante.

## BÉNÉFICIAIRES CIBLÉS PAR L'OUTIL

---

En plus de pouvoir être utilisé dans l'ensemble du réseau scolaire québécois, le guide peut être réinvesti dans le réseau de la santé, les milieux de garde, la protection de la jeunesse et les organismes communautaires, par exemple, dans une visée de sécurisation culturelle et sociale. Ce guide s'adresse donc à toutes personnes enseignantes ou intervenantes auprès d'enfants des Premiers Peuples.

## VALIDATION DE L'OUTIL

---

Les pictogrammes ont été mis en œuvre auprès d'enfants de nations innu et atikamekw du projet Petapan.

## CATÉGORIES DE PICTOGRAMMES

---

Les pictogrammes se déclinent autour de dix thématiques à raison d'environ une centaine de pictogrammes figuratifs schématiques. Ils ont été développés en vue de soutenir la réalisation par l'enfant de chaque tâche ou comportement explicité.

# 1 Routines quotidiennes

Les routines quotidiennes représentent les ensembles d'habitudes et d'actions prenant place dans la journée des enfants. Ce thème regroupe sept pictogrammes qui peuvent servir à établir une routine, organiser une journée ou demander à l'enfant de se mettre en action.

Les pictogrammes sont les suivants : **se laver**, **manger**, **se vêtir** (2), **ranger ses jouets**, **jouer** et **faire la sieste**.



## 2 Besoins physiologiques

Les besoins physiologiques représentent des besoins de survie liés à la nature humaine comme manger, boire, dormir... Cette catégorie comporte huit pictogrammes qui peuvent être utilisés par l'enfant pour exprimer ses inconforts et ses besoins.

Ces pictogrammes représentent **avoir faim**, **avoir soif**, **avoir envie d'aller aux toilettes**, **avoir mal**, **avoir chaud**, **avoir froid**, **être malade**, **être fatigué**.

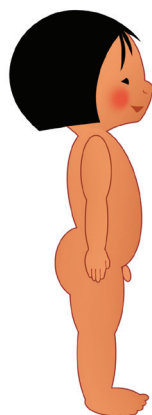
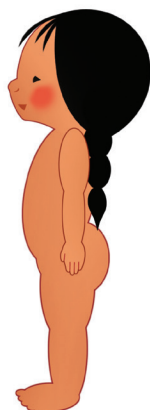


## 3

## Corps humain

Cette catégorie comporte neuf pictogrammes qui peuvent être utilisés pour pointer différentes parties du corps humain, pour aborder des sujets en lien avec la sexualité, pour parler des changements corporels durant la croissance, pour permettre à l'enfant de s'identifier à un sexe et de reconnaître ses parties intimes ou pour permettre aux enfants de comprendre qu'il est possible de ne s'identifier à aucun genre.

Les pictogrammes sont : **une fille nue, un garçon nu, un enfant non-binaire, une femme enceinte, un bébé, une jeune fille, une adolescente, une femme et une aînée.**

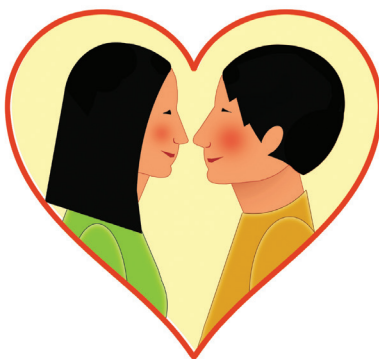


## 4

## Relations interpersonnelles

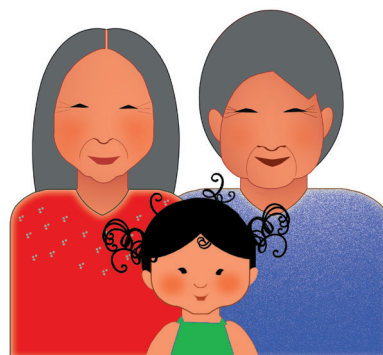
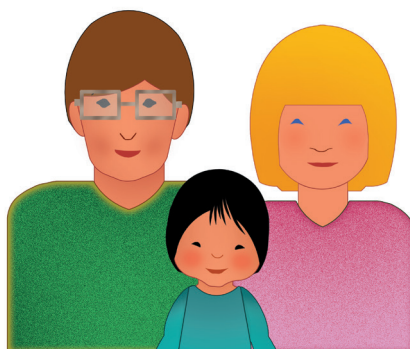
Cette catégorie comporte douze pictogrammes qui peuvent être utilisés pour illustrer la nature de la relation entre des personnes, pour montrer à l'enfant les types de relations qu'il peut entretenir avec un individu, pour aider l'enfant à nommer ce que l'autre représente pour lui, pour communiquer un besoin ou une attente et pour présenter différentes formes de situations familiales.

Les pictogrammes représentent **l'amitié, l'amour, la solitude/avoir sa bulle, un câlin, un père, une mère, des grands-parents, une famille intergénérationnelle, des parents autochtones, des parents métissés, des parents adoptifs ou une famille d'accueil, et des tuteurs.**





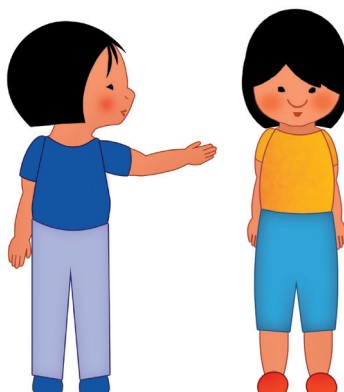
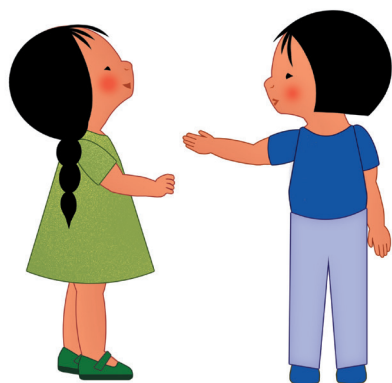
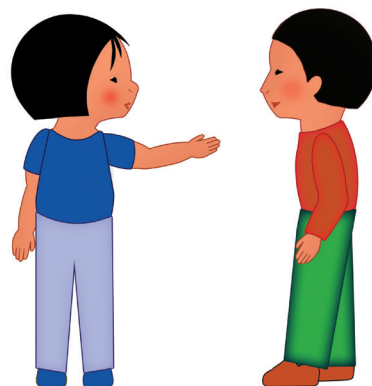
## 4 Relations interpersonnelles



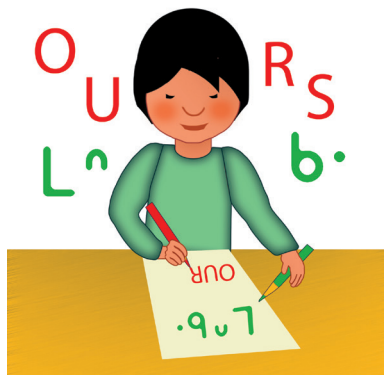
## 5 Communications

Les communications représentent les actions à poser et les pronoms à utiliser pour communiquer quelque chose (émetteur) à quelqu'un (récepteur). Cela fait également référence aux moyens de communication tels que la parole, l'écoute, l'écriture et la lecture. Cette catégorie comprend dix-neuf pictogrammes qui peuvent être utilisés pour employer correctement les pronoms, communiquer une incompréhension, préciser une demande ou une activité, montrer un comportement attendu ou pour suivre un fil d'idées.

Les pictogrammes sont les suivants : **je, tu, il, elle, iel, nous, vous, ils, elles, ne pas savoir, demander de l'aide, lever la main, lire, écrire, dessiner, discuter** (cercle de parole), **raconter une histoire, suivre un chemin d'idée, demander d'arrêter, être en position d'écoute.**



# 5 Communications



## 5 Communications



## 6 Émotions de base

Les émotions de base représentent les principales réactions instinctives et spontanées face à une situation. Cette catégorie comprend neuf pictogrammes pouvant être utilisés pour aider l'enfant à exprimer une émotion et pour s'appuyer sur une image pour tenter d'expliquer une émotion.

Ces pictogrammes représentent **la fierté, la joie (2), la tristesse, la peur, la confiance, la colère, la surprise et le dégoût.**





## 7

# Besoins socio-émotionnels

Les besoins socio-émotionnels représentent les besoins de l'individu en ce qui a trait à la gestion de ses émotions, l'établissement de relations saines et la prise de décisions. Cette catégorie comprend neuf pictogrammes pouvant être employés pour aider l'enfant à s'exprimer sur ses besoins et à développer sa résilience, son estime de soi, sa confiance en soi et son empathie.

Ces pictogrammes sont : **être réconforté**, **exprimer ses sentiments**, **réfléchir**, **comprendre ce que l'autre ressent**, **autoréguler ses émotions**, **être reconnu**, **être guidé**, **se sentir inclus**, **s'affirmer/demander d'arrêter**.



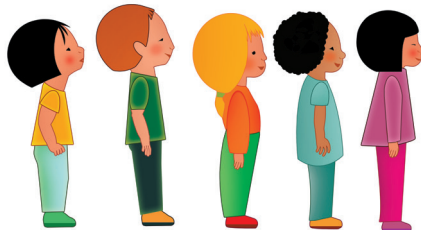


## 8

## Comportements encouragés

Les comportements encouragés sont la manière de se comporter qui est attendue. Ces comportements sont liés à des valeurs telles que le respect, le partage, la patience, la discipline et l'empathie. Cette catégorie comprend six pictogrammes pouvant être utilisés pour montrer à l'enfant le comportement qu'il doit adopter et encourager l'enfant à poser un geste positif.

Ces comportements sont : **réparer son geste**, **partager**, **attendre son tour**, **faire la file**, **inclure une personne seule** et **prendre soin du matériel**.



## 9

## Comportements découragés

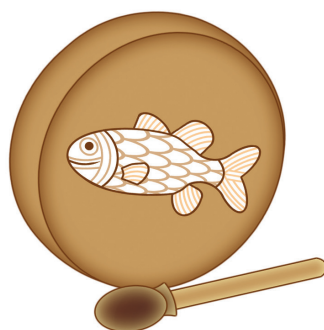
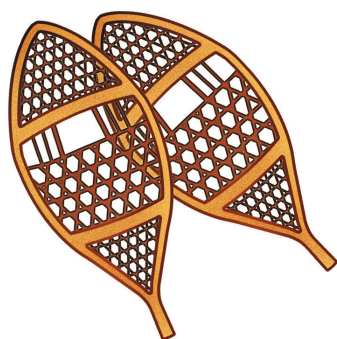
Les comportements découragés sont les comportements qui ne sont pas acceptables et qui vont à l'encontre des valeurs favorisées. Cette catégorie comprend six pictogrammes pouvant être utilisés pour faire comprendre à l'enfant que le comportement n'est pas encouragé et pour que l'enfant identifie un comportement qui n'est pas acceptable.

Ces pictogrammes sont : **tirer les cheveux**, **rire de quelqu'un**, **pousser**, **faire la grimace**, **voler un jouet** et **se renfrogner** (bouder).



## 10 Activités et loisirs

Cette catégorie comprend cinq pictogrammes qui représentent des activités et loisirs, soit **jouer au hockey**, **jouer aux parents**, **se costumer**, **faire de la raquette** et **jouer de la musique**.



## 11 Ne pas

Il peut être utilisé avec n'importe quel pictogramme pour mentionner à l'enfant qu'est-ce qu'il ne peut **pas faire** ou que **c'est interdit**.

