



# COFFRE à OUTILS

POUR ACCOMPAGNER LES JEUNES DANS LEURS BESOINS ÉMOTIONNELS ET RELATIONNELS



## FAVORISER UN CLIMAT SCOLAIRE POSITIF

**OUTIL** : De prévention | D'intervention

**PUBLIC CIBLE** : Préscolaire | Primaire | Secondaire

**PERSONNES VISÉES** : Intervenants

### CONCEPTION

Kristel Tardif-Grenier  
Isabelle Archambault  
Véronique Dupéré



# FAVORISER UN CLIMAT SCOLAIRE POSITIF

**OUTIL** : De prévention | D'intervention

---

**PERSONNES VISÉES PAR L'OUTIL** : Intervenants

---

– Précisions : Tout professionnel ou intervenant en milieu scolaire .

**PUBLIC CIBLE** : Préscolaire | Primaire | Secondaire

---

## BESOINS ET MANIFESTATIONS COMPORTEMENTALES

---

- Vivre et apprendre dans un environnement accueillant, sécuritaire et stimulant
- Développer et maintenir son sentiment d'appartenance à son milieu scolaire
- Établir et entretenir des relations harmonieuses à l'école

## OBJECTIFS SPÉCIFIQUES

---

- Agir sur le climat qui prévaut dans l'école pour à la fois prévenir les difficultés (comportement, violence, désengagement scolaire) et favoriser le sentiment d'appartenance et de bien-être de la communauté scolaire.

## CONCEPTION

---

**Kristel Tardif-Grenier** (professeure) – Université du Québec en Outaouais

**Isabelle Archambault** (professeure) Université de Montréal

**Véronique Dupéré** (professeure) – Université de Montréal

# FAVORISER UN CLIMAT SCOLAIRE POSITIF



La pandémie a entraîné une interruption de la scolarisation des enfants et des adolescents qui se sont retrouvés coupés d'un de leurs principaux milieux de vie pendant plusieurs mois. Après une telle coupure, on peut envisager que ces élèves vivent toutes sortes d'émotions et d'appréhensions quant à leur retour à la vie en communauté, dans leur école ou dans leur nouvelle école.

Il importe donc que ce retour s'effectue dans un climat scolaire sain afin de favoriser la réussite, l'engagement, la motivation et la persévérance des élèves. Un bon climat scolaire permet également de favoriser les apprentissages sociaux et de transmettre des valeurs. Cette rentrée bien spéciale représente une occasion privilégiée de repenser l'organisation de l'école et, donc, d'intervenir sur le climat qui y prévaut.

## QU'EST-CE QUE LE CLIMAT SCOLAIRE ?

De façon générale, le climat scolaire se traduit par les valeurs, les attitudes et les sentiments dominants dans un milieu scolaire donné (Janosz et al., 1998). Plus précisément, il existe différents types de climats scolaires, soit :



TYPE DE CLIMAT	DÉFINITION	INDICATEURS
<b>Relationnel</b>	Atmosphère qui règne dans les rapports entre les individus (entre les élèves; entre élèves et adultes; entre adultes)	<ul style="list-style-type: none"><li>• Chaleur et respect dans les contacts interpersonnels;</li><li>• Assurance du soutien d'autrui.</li></ul>
<b>Éducatif</b>	Valeur accordée à l'éducation	<ul style="list-style-type: none"><li>• L'école est perçue comme un véritable lieu d'éducation (véhicule la valeur de la scolarisation, donne un sens aux apprentissages).</li></ul>
<b>Sécurité</b>	Ordre et tranquillité du milieu scolaire	<ul style="list-style-type: none"><li>• Perception d'un faible risque de victimisation;</li><li>• Environnement prévisible et constant.</li></ul>
<b>Justice</b>	Attitude, évaluation ou réaction disciplinaire des adultes à l'égard des élèves	<ul style="list-style-type: none"><li>• Reconnaissance de la légitimité et de l'équité des règles;</li><li>• Évaluations scolaires équitables;</li><li>• Sentiment que la conséquence revient au comportement (plutôt qu'à la personne elle-même).</li></ul>
<b>Appartenance</b>	Sentiment d'appartenance envers le milieu	<ul style="list-style-type: none"><li>• Sentiment de fierté à fréquenter l'école;</li><li>• Importance accordée à l'école comme milieu de vie;</li><li>• Adhésion aux valeurs du milieu.</li></ul>

Le climat scolaire influence directement la qualité de l'expérience scolaire de l'élève et son bien-être à l'école. En agissant sur le climat scolaire, on peut prévenir diverses problématiques et toucher un plus grand nombre d'élèves que si on se limite à des interventions individuelles. Compte tenu de la situation exceptionnelle qu'ils ont vécue, les élèves ont besoin de vivre un retour harmonieux et sécurisant dans leur milieu scolaire.

## GRANDS PRINCIPES ET STRATÉGIES

**AVANT D'INTERVENIR, IL IMPORTE D'OBSERVER LE CLIMAT QUI PRÉVAUT DANS L'ÉCOLE, D'EN CERNER LES FORCES ET LES FAIBLESSES.**

COMMENT ?

- Le questionnaire sur l'environnement socioéducatif de l'école (QES) développé par Michel Janosz et son équipe est un outil informatisé qui permet de faire un diagnostic précis du climat scolaire au primaire et au secondaire (voir ressources pour plus d'informations)
- Identifier les besoins (satisfaits et insatisfaits) des acteurs du milieu scolaire

**LE CLIMAT SCOLAIRE EST UNE RESPONSABILITÉ COLLECTIVE. POUR INTERVENIR SUR LE CLIMAT SCOLAIRE, IL EST DONC ESSENTIEL DE SE DOTER D'UN PLAN D'ACTION QUI PERMETTRA DE CONCERTE ET MOBILISER L'ENSEMBLE DE L'ÉCOLE ET QUI COMPREND :**

- L'élément du climat scolaire qui est ciblé
- Le niveau de priorité
- Les pistes d'actions à privilégier
- Les intervenants ciblés
- Des mécanismes de suivi et des responsables de ce suivi
- Un échéancier précis



**(Voir un exemple de plan d'action pour l'actualisation du climat scolaire dans la section *RESSOURCES UTILES*. À noter que ce plan a déjà fait ses preuves et a été mis en place en juin 2020, lors de la reprise scolaire dans les régions de Lanaudière et des Laurentides).**

**PLUSIEURS PRATIQUES ET PRINCIPES SONT RECONNUS COMME EFFICACES POUR FAVORISER UN BON CLIMAT SCOLAIRE.**

- **Un environnement physique de qualité.** L'environnement physique a un impact sur le moral et l'engagement des élèves et du personnel. Au-delà des contraintes financières et organisationnelles qui limitent les changements qui peuvent être apportés à l'environnement physique, il est possible et souhaitable de fournir un environnement propre, bien organisé et qui contribue au bien-être des élèves. On pourrait par exemple s'assurer que l'aménagement permettant de respecter les directives sanitaires soit accueillant et afficher dans l'école des mots bienveillants et accueillants pour les élèves et le personnel.
- **Un système de règles efficace.** Pour qu'elles soient respectées, les règles doivent être connues de tous et appliquées de manière rigoureuse et constante. Par exemple, il sera important de prendre le temps de bien présenter aux élèves les nouvelles règles concernant la distanciation sociale et l'hygiène en démontrant les comportements attendus, d'en expliquer la raison d'être et de s'assurer qu'elles sont bien affichées dans les endroits clés.

- **Un système qui permet de reconnaître les bons coups.** Le fait de mettre en place un système de renforcement positif régulier et d'encouragement permet entre autres de diminuer l'apparition de problèmes de comportement. Par exemple, on peut former une équipe d'élèves qui sera responsable de distribuer des jetons aux élèves qui adoptent des comportements de distanciation sociale et ceux-ci pourront éventuellement les échanger contre des récompenses.
- **Mettre l'accent sur la réussite des élèves.** Il est essentiel que les enseignants aient une perception positive des capacités de leurs élèves et entretiennent des attentes élevées, mais réalistes à leur égard. Cela sera d'autant plus important compte tenu de l'interruption de la scolarisation que les élèves ont connue et du sentiment de dévalorisation que plusieurs ont éprouvé quant à leurs compétences scolaires.
- **Un enseignement de qualité.** Il est important de faire preuve de souplesse dans l'enseignement pour s'adapter aux différents contextes et aux besoins des élèves. Cela peut se traduire par le recours à des pédagogies de coopération ou la prise en compte des stratégies utilisées par les élèves. Par exemple, afin de tenir compte du fait que les élèves auront beaucoup de matière à rattraper, mais qu'ils ne seront pas nécessairement pleinement disponibles aux apprentissages à la rentrée, l'enseignant pourrait prioriser ce qui est le plus important sur le plan des savoirs afin d'éviter de surcharger les élèves.
- **Fournir des opportunités d'investissement.** Il est souhaitable d'offrir aux élèves des activités qui leur permettent de découvrir leurs intérêts et leurs habiletés ainsi que de favoriser leur développement social et personnel. Ces activités peuvent prendre la forme d'activités parascolaires, mais aussi d'activités d'étude en dehors des heures de classe. Ces activités seront d'autant plus importantes à la reprise scolaire puisque les élèves ont dû cesser toutes leurs activités de loisirs et de sports. En classe, on peut instaurer un conseil de coopération ou planifier un temps pour des projets personnels.
- **Une direction soutenante et rassembleuse.** Lorsque la direction prend en compte l'opinion du personnel, offre une supervision qui tient compte des forces et des vulnérabilités des enseignants et distribue équitablement les tâches et les ressources, cela a un effet positif sur le climat de toute l'école. La direction pourrait, par exemple, mettre en place un processus de communication au quotidien, ce qui permet d'instaurer un climat de collaboration et rend plus facile la reconnaissance des bons coups du personnel.

Pour davantage de pistes spécifiques au contexte de pandémie, voir « Recréer ensemble un climat scolaire optimal pour garantir des conditions de bien-être » (Équipe régionale CVI – Régions Laval, Laurentides et Lanaudière) dans la section **RESSOURCES UTILES**.



---

## DANS TOUTE LA PROVINCE (incluant les grandes villes et régions plus éloignées)

Questionnaire sur l'environnement socioéducatif de l'école (QES-Web)

[https://webdemo2.grics.qc.ca/QES\\_2015/asp/qes.aspx](https://webdemo2.grics.qc.ca/QES_2015/asp/qes.aspx)

Plan d'action pour l'actualisation du climat scolaire

(développé par Mylène Audet, psychoéducatrice à la commission scolaire des Laurentides)

« Recréer ensemble un climat scolaire optimal pour garantir des conditions de bien-être »

(outil développé par l'équipe régionale CVI régions Laval, Laurentides et Lanaudière)

Debarbieux et ses collègues : Le « climat scolaire » : définition, effets et conditions d'amélioration

[http://www.cndp.fr/crdp-nancy-metz/fileadmin/Stockage2/selections\\_thematiques/climat-scolaire\\_Rapport2012.pdf](http://www.cndp.fr/crdp-nancy-metz/fileadmin/Stockage2/selections_thematiques/climat-scolaire_Rapport2012.pdf)

Janosz, M., Georges, P., & Parent, S. (1998). *L'environnement socioéducatif à l'école secondaire : un modèle théorique pour guider l'évaluation du milieu*. *Revue canadienne de Psycho-éducation*, 27(2), 285-306.



## Plan d'action pour l'actualisation du climat scolaire – semaines du 4 mai au 23 mai 2020 (exemple pour l'école)

Élément du climat scolaire	Niveau de priorité	Pistes d'action à privilégier	Intervenants ciblés	Mécanismes de suivi	Responsables du suivi	Échéancier	Commentaires
<i>Cadre sécuritaire et ordonné</i>							
<b>Règles et procédures d'intervention</b>	<b>R</b>	<ul style="list-style-type: none"> <li>● Enseigner explicitement la distanciation sociale</li> <li>● Enseigner explicitement le lavage de mains</li> <li>● Enseigner explicitement les déplacements dans les différentes aires de vie</li> <li>● Enseigner explicitement les règles de classe</li> <li>● Enseigner explicitement les nouvelles règles de la cour d'école</li> <li>● Sensibiliser les élèves aux nouvelles règles dans les autobus</li> <li>● Revoir nos interventions dans les situations de crise</li> <li>● Informer le personnel, les élèves et les parents sur l'encadrement des écarts de conduite et des conséquences éducatives, s'il y a lieu</li> </ul>	<ul style="list-style-type: none"> <li><input type="checkbox"/> Direction</li> <li><input type="checkbox"/> Enseignants</li> <li><input type="checkbox"/> T.E.S.</li> <li><input type="checkbox"/> SDG</li> </ul>	<ul style="list-style-type: none"> <li>* Rencontre hebdomadaire avec le comité de déconfinement</li> <li>* Calendrier de planification de l'enseignement explicite</li> </ul>	<ul style="list-style-type: none"> <li><input type="checkbox"/> Direction et le personnel</li> <li><input type="checkbox"/> Comité de confinement</li> <li><input type="checkbox"/> Responsable des SDG</li> <li><input type="checkbox"/> Soutien du SÉ pour les plans de leçon</li> </ul>	Au plus tard le 16 mai	Préparation de plans de leçon relatifs aux différentes aires de vie et aux nouvelles attentes comportementales.

Légende pour le niveau de priorité :

- V → Non-prioritaire
- J → Priorité importante
- R → Prioritaire

Éléments du climat scolaire	Niveau de priorité	Pistes d'action à privilégier	Intervenants ciblés	Mécanismes de suivi	Responsables du suivi	Échéancier	Commentaires
Sentiment de justice	R	<ul style="list-style-type: none"> <li>Faire le portrait du personnel présent dans l'école et au SDG</li> <li>Évaluer l'équité des nouvelles règles</li> <li>Aborder les possibles motifs d'absence des membres du personnel</li> <li>Traiter du sentiment de justice avec les membres des différentes équipes et les élèves</li> </ul>	<input type="checkbox"/> Direction <input type="checkbox"/> Enseignants <input type="checkbox"/> T.E.S. <input type="checkbox"/> SDG	* Selon le type de rencontre déterminé par l'école	<input type="checkbox"/> Direction et le personnel <input type="checkbox"/> Responsable du SDG	Le 4 mai	Prévoir une rencontre du personnel pour échanger sur les différents sujets.
Sentiment de sécurité physique	R	<ul style="list-style-type: none"> <li>Informers les membres du personnel des nouvelles règles sanitaires à appliquer dans l'école par le personnel</li> <li>Informers le personnel sur les signes physiques pour reconnaître la Covid-19</li> <li>Organiser l'école en tenant compte des nouvelles mesures sanitaires</li> </ul>	<input type="checkbox"/> Direction et l'ensemble des membres du personnel de l'école	* Selon le type de rencontre déterminé par l'école	<input type="checkbox"/> Direction et le personnel <input type="checkbox"/> Comité de déconfinement <input type="checkbox"/> Responsable du SDG	Semaine du 4 mai	
Sentiment de sécurité émotionnelle (élève /adulte)	J	<ul style="list-style-type: none"> <li>Permettre l'accueil des émotions face au retour au travail et au confinement de la part des membres du personnel</li> <li>Permettre l'accueil des émotions face au retour à l'école et au confinement pour les élèves</li> <li>Modéliser des attitudes et des gestes de bienveillance au sein des membres du personnel</li> <li>Organiser des temps de rencontres individuelles et collectives</li> </ul>	<input type="checkbox"/> Direction <input type="checkbox"/> L'ensemble du personnel de l'école <input type="checkbox"/> Enseignants <input type="checkbox"/> T.E.S. / SDG	* Prévoir des rencontres individuelles avec les membres du personnel	<input type="checkbox"/> Direction et le personnel <input type="checkbox"/> Responsable du SDG <input type="checkbox"/> Professionnels de l'école	Semaine du 4 mai  Semaine du 11 mai	

Légende pour le niveau de priorité :  
**V** → Non-prioritaire  
**J** → Priorité importante  
**R** → Prioritaire



Éléments du climat scolaire	Niveau de priorité	Pistes d'action à privilégier	Intervenants ciblés	Mécanismes de suivi	Responsables du suivi	Échéancier	Commentaires
<i>Enseignement et apprentissage</i>							
Soutien à l'apprentissage	<b>R</b>	<ul style="list-style-type: none"> <li>Planifier en équipe (par cycle) les activités pédagogiques des 2 premières semaines</li> <li>Consulter les documents proposés par les services éducatifs pour soutenir la planification des activités pédagogiques</li> <li>S'inscrire aux formations proposées pour l'enseignement à distance</li> </ul>	<input type="checkbox"/> Direction <input type="checkbox"/> Enseignants <input type="checkbox"/> Services éducatifs	<ul style="list-style-type: none"> <li>* Présentation des planifications</li> <li>* Suivis de formation</li> </ul>	<input type="checkbox"/> Direction et le personnel <input type="checkbox"/> Professionnels <input type="checkbox"/> SÉ des CS	Semaine du 19 mai	
Apprentissages sociaux et civiques	<b>R</b>	<ul style="list-style-type: none"> <li>Cibler et enseigner les plans de leçon relatifs aux comportements attendus (civisme, apprentissages sociaux et émotionnels, habiletés sociales et en lien avec la situation exceptionnelle)</li> <li>Faire de la routine du matin un moment d'échange sur les émotions et les besoins des élèves</li> </ul>	<input type="checkbox"/> Direction <input type="checkbox"/> Enseignants <input type="checkbox"/> TES <input type="checkbox"/> SDG	<ul style="list-style-type: none"> <li>* Rencontre hebdomadaire avec le comité de déconfinement</li> <li>* Calendrier de planification de l'enseignement explicite</li> </ul>	<input type="checkbox"/> Direction et le personnel <input type="checkbox"/> Comité de déconfinement <input type="checkbox"/> Responsable services de garde	Au plus tard le 16 mai	Lors de l'enseignement explicite, ajouter des exemples de civisme dans les exemples et contre-exemples.

Légende pour le niveau de priorité :  
V → Non-prioritaire  
J → Priorité importante  
R → Prioritaire

Éléments du climat scolaire	Niveau de priorité	Pistes d'action à privilégier	Intervenants ciblés	Mécanismes de suivi	Responsables du suivi	Échéancier	Commentaires
<i>Relations interpersonnelles</i>							
Respect de la diversité	V	<ul style="list-style-type: none"> <li>Considérer de voir les choses différemment.</li> </ul>	<input type="checkbox"/> Direction et personnel de l'école	*	<input type="checkbox"/> Direction et le personnel		
Soutien social des adultes	J	<ul style="list-style-type: none"> <li>Assurer des rencontres statutaires pour le personnel</li> <li>Prendre du temps dans la journée pour soutenir nos collègues</li> </ul>	<input type="checkbox"/> Direction <input type="checkbox"/> Enseignants <input type="checkbox"/> T.E.S. <input type="checkbox"/> SDG	* Planification d'un calendrier de rencontres statutaires	<input type="checkbox"/> Direction d'école et le personnel <input type="checkbox"/> Professionnels de l'école <input type="checkbox"/> Responsable du SDG	Quotidiennement pour 2 semaines et réévaluer par la suite	Faire le point sur la situation auprès du personnel.
Soutien social des élèves	J	<ul style="list-style-type: none"> <li>Préparer l'activité d'accueil des élèves de façon bienveillante (veiller à leur bien-être)</li> <li>Faire des discussions sur leur vécu en confinement</li> </ul>	<input type="checkbox"/> Direction <input type="checkbox"/> Enseignants <input type="checkbox"/> T.E.S. <input type="checkbox"/> SDG	* Planification à l'intérieur des périodes pédagogiques	<input type="checkbox"/> Direction et le personnel <input type="checkbox"/> Responsable du SDG	Au plus tard le 16 mai	

Légende pour le niveau de priorité :  
**V** → Non-prioritaire  
**J** → Priorité importante  
**R** → Prioritaire

Éléments du climat scolaire	Niveau de priorité	Pistes d'action à privilégier	Intervenants ciblés	Mécanismes de suivi	Responsables du suivi	Échéancier	Commentaires
<i>Environnement</i>							
Sentiment d'appartenance, engagement et attachement à l'école	<b>J</b>	<ul style="list-style-type: none"> <li>Afficher les productions des élèves dans l'école</li> <li>Trouver un slogan rassembleur pour les élèves (ex.: ça va bien aller)</li> </ul>	<input type="checkbox"/> Direction <input type="checkbox"/> Enseignants <input type="checkbox"/> T.E.S. <input type="checkbox"/> SDG	* Échange avec l'équipe-école sur un slogan commun	<input type="checkbox"/> Direction et le personnel <input type="checkbox"/> Responsable du SDG	Semaine du 4 mai	
Environnement physique	<b>R</b>	<ul style="list-style-type: none"> <li>Repositionner les bureaux de la classe</li> <li>Réorganiser les locaux du SDG</li> <li>Montrer l'emplacement des différents produits sanitaires aux élèves (Purell, savon, etc.)</li> </ul>	<input type="checkbox"/> Direction <input type="checkbox"/> Enseignants <input type="checkbox"/> T.E.S. <input type="checkbox"/> Concierge <input type="checkbox"/> SDG	*	<input type="checkbox"/> Direction et le personnel <input type="checkbox"/> Responsable du SDG	Semaine du 4 mai	
Environnement numérique	<b>J</b>	<ul style="list-style-type: none"> <li>Créer un comité TICS qui soutient le milieu dans la mise à jour des compétences numériques</li> <li>Participer aux offres de formation sur l'enseignement à distance</li> </ul>	<input checked="" type="checkbox"/> Direction <input checked="" type="checkbox"/> Enseignants	* Échange sur l'organisation de l'enseignement en présence et à distance	<input type="checkbox"/> Direction et le personnel	Semaine du 4 mai	

Légende pour le niveau de priorité :  
V → Non-prioritaire  
J → Priorité importante  
R → Prioritaire

Éléments du climat scolaire	Niveau de priorité	Pistes d'action à privilégier	Intervenants ciblés	Mécanismes de suivi	Responsables du suivi	Échéancier	Commentaires
<i>Équipe collaborative</i>							
<b>Leadership partagé</b>	<b>J</b>	<ul style="list-style-type: none"> <li>Permettre aux membres du personnel d'exercer leur pouvoir d'influence sur les décisions prises</li> <li>Mettre en place un processus de communication au quotidien</li> </ul>	<input type="checkbox"/> Direction <input type="checkbox"/> T.E.S. <input type="checkbox"/> Enseignants <input type="checkbox"/> Professionnels de l'école <input type="checkbox"/> SDG	* Planification des rencontres statutaires	<input type="checkbox"/> Direction et le personnel <input type="checkbox"/> Responsable SDG	Semaine du 4 mai	
<b>Relations professionnelles</b>	<b>J</b>	<ul style="list-style-type: none"> <li>Rester en mode solution face aux problématiques rencontrées</li> <li>Respecter les points de vue et les idées de chacun</li> </ul>	<ul style="list-style-type: none"> <li>Direction</li> <li>Enseignants</li> <li>T.E.S.</li> <li>Professionnels de l'école</li> <li>SDG</li> </ul>	* Lors du « briefing » et du « débriefing »	<input type="checkbox"/> Direction et le personnel <input type="checkbox"/> Responsable du SDG	Semaine du 4 mai	

Légende pour le niveau de priorité :  
V → Non-prioritaire  
J → Priorité importante  
R → Prioritaire

## Plan d'action pour l'actualisation du climat scolaire – Situation exceptionnelle (modèle)

Éléments du climat scolaire	Niveau de priorité	Pistes d'action à privilégier	Intervenants ciblés	Mécanismes de suivi	Responsables du suivi	Échéancier	Commentaires
<i>Cadre sécuritaire et ordonné</i>							
Règles et procédures d'intervention	Mettre une couleur de priorité	•	<input type="checkbox"/>	*	<input type="checkbox"/>		
Sentiment de justice	Mettre une couleur de priorité	•	<input type="checkbox"/>	*	<input type="checkbox"/>		
Sentiment de sécurité physique	Mettre une couleur de priorité	•	<input type="checkbox"/>	*	<input type="checkbox"/>		
Sentiment de sécurité émotionnelle (élève /adulte)	Mettre une couleur de priorité	•	<input type="checkbox"/>	*	<input type="checkbox"/>		

Légende pour le niveau de priorité :  
V → Priorité intéressante  
J → Priorité importante  
R → Priorité essentielle

Éléments du climat scolaire	Niveau de priorité	Pistes d'action à privilégier	Intervenants ciblés	Mécanismes de suivi	Responsables du suivi	Échéancier	Commentaires
<i>Enseignement et apprentissage</i>							
Soutien à l'apprentissage	Mettre une couleur de priorité	•	<input type="checkbox"/>	*	<input type="checkbox"/>		
Apprentissages sociaux et civiques	Mettre une couleur de priorité	•	<input type="checkbox"/>	*	<input type="checkbox"/>		

Légende pour le niveau de priorité :  
**V** → Priorité intéressante  
**J** → Priorité importante  
**R** → Priorité essentielle

Éléments du climat scolaire	Niveau de priorité	Pistes d'action à privilégier	Intervenants ciblés	Mécanismes de suivi	Responsables du suivi	Échéancier	Commentaires
<i>Relations interpersonnelles</i>							
Respect de la diversité	Mettre une couleur de priorité	.	<input type="checkbox"/>	*	<input type="checkbox"/>		
Soutien social des adultes	Mettre une couleur de priorité	.	<input type="checkbox"/>	*	<input type="checkbox"/>		
Soutien social des élèves	Mettre une couleur de priorité	.	<input type="checkbox"/>	*	<input type="checkbox"/>		

Légende pour le niveau de priorité :  
**V** → Priorité intéressante  
**J** → Priorité importante  
**R** → Priorité essentielle

Éléments du climat scolaire	Niveau de priorité	Pistes d'action à privilégier	Intervenants ciblés	Mécanismes de suivi	Responsables du suivi	Échéancier	Commentaires
<i>Environnement</i>							
Sentiment d'appartenance, engagement et attachement à l'école	Mettre une couleur de priorité	.	<input type="checkbox"/>	*	<input type="checkbox"/>		
Environnement physique	Mettre une couleur de priorité	.	<input type="checkbox"/>	*	<input type="checkbox"/>		
Environnement numérique	Mettre une couleur de priorité	.	<input type="checkbox"/>	*	<input type="checkbox"/>		

Légende pour le niveau de priorité : **V** → Priorité intéressante  
**J** → Priorité importante  
**R** → Priorité essentielle



Éléments du climat scolaire	Niveau de priorité	Pistes d'action à privilégier	Intervenants ciblés	Mécanismes de suivi	Responsables du suivi	Échéancier	Commentaires
<i>Équipe collaborative</i>							
Leadership partagé	Mettre une couleur de priorité	•	☐	*	☐		
Relations professionnelles	Mettre une couleur de priorité	•	✓	*	☐		

Légende pour le niveau de priorité :  
**V** → Priorité intéressante  
**J** → Priorité importante  
**R** → Priorité essentielle

# RECRÉER ENSEMBLE UN CLIMAT SCOLAIRE OPTIMAL POUR GARANTIR DES CONDITIONS DE BIEN-ÊTRE

## VOICI LES COMPOSANTES ET LES SOUS-COMPOSANTES DU CLIMAT SCOLAIRE (MODÈLE INSPIRÉ DES TRAVAUX DE JONATHAN COHEN)

NOUS VOUS PROPOSONS UN OUTIL AFIN DE VOUS FAMILIARISER AVEC LES COMPOSANTES ET LES PRATIQUES ÉDUCATIVES POUR LES RÉINVESTIR DANS L'ACTUALISATION DU PLAN D'ACTION CLIMAT SCOLAIRE EN SITUATION EXCEPTIONNELLE

### CADRE SÉCURITAIRE ET ORDONNÉ

#### Règles et procédures d'intervention

**Définition:**

L'ensemble des attentes comportementales et la gestion éducative des comportements dans tous les contextes de vie à l'école, incluant le code de vie.

**Pratiques:**

- Enseigner les nouveaux comportements face aux mesures sanitaires
- Enseigner explicitement les comportements à l'aide de plans de leçon
- Écrire les nouvelles procédures et les afficher
- Ajuster les attentes comportementales en cour de route et selon les nouvelles demandes
- Discuter de l'intervention éducative en tenant compte du nouveau contexte



### CADRE SÉCURITAIRE ET ORDONNÉ

#### Sentiment de justice

**Définition:**

Reconnaissance de la légitimité et l'équité des règles.  
Respect des droits.

**Pratiques:**

- Vérifier la légitimité et l'équité des règles
- Être constant et rigoureux dans l'application des règles
- Aborder le sentiment de justice avec les membres des différentes équipes et les élèves



### CADRE SÉCURITAIRE ET ORDONNÉ

#### Sentiment de sécurité physique

**Définition:**

État d'esprit confiant et tranquille en l'absence de danger réel ou non.

**Pratiques:**

- Se référer et suivre la procédure édictée par la santé publique
- Expliquer aux élèves et au personnel les procédures engendrées par la pandémie
- Informer le personnel des symptômes de la Covid-19 afin de reconnaître leurs apparitions
- Trouver des stratégies créatives et ludiques pour faciliter l'application des mesures de la santé publique



### CADRE SÉCURITAIRE ET ORDONNÉ

#### Sentiment de sécurité émotionnelle

**Définition:**

Confiance en soi, aux autres, dans l'expression des émotions.  
Capacité de rechercher le réconfort auprès d'une figure significative.

**Pratiques:**

- Partager avec les élèves les réactions possibles en lien avec le retour à l'école et les conséquences de la pandémie
- Aider les élèves à identifier des adultes de confiance à qui ils pourraient se confier
- Accueillir le personnel en étant optimiste et en les rassurant
- Réserver du temps de rencontre individuelle et collective avec les adultes



« UNE VISION SANS ACTION N'EST QU'UN RÊVE;  
UNE ACTION SANS VISION EST UNE CORVÉE; UNE  
VISION EN ACTION, C'EST L'ESPOIR DU MONDE. »

JOËL BARKER

# RECRÉER ENSEMBLE UN CLIMAT SCOLAIRE OPTIMAL POUR GARANTIR DES CONDITIONS DE BIEN-ÊTRE

## ENSEIGNEMENT ET APPRENTISSAGE

### Soutien à l'apprentissage

#### Définition:

Pratiques éducatives qui aident les élèves à bien gérer leur démarche d'apprentissage.

Pratiques qui soutiennent l'élève dans les difficultés vécues.

#### Pratiques:

- Se servir du contexte actuel pour enseigner les apprentissages
- Prioriser ce qui est le plus important au niveau des savoirs
- Cibler les forces et les défis des élèves pour planifier les apprentissages
- Avoir des attentes réalistes
- Collaborer avec mes collègues pour concevoir des tâches d'apprentissage intéressantes et variées
- 



## ENSEIGNEMENT ET APPRENTISSAGE

### Apprentissages sociaux et civiques

#### Définition:

Enseignement relatif au civisme, aux habiletés sociales, aux apprentissages sociaux et émotionnels.

#### Pratiques:

- Saisir les opportunités quotidiennes pour discuter des émotions et des besoins
- Enseigner les nouvelles normes sociales
- Faire de la routine du matin un moment d'échange sur les émotions et les besoins des élèves
- Réfléchir en équipe à comment travailler la socialisation de façon systémique



## RELATIONS INTERPERSONNELLES

### Respect de la diversité

#### Définition:

Respect mutuel et ouverture à la diversité sous toutes ses formes.

#### Pratiques:

- Accepter de voir les choses différemment.
- Porter une attention particulière concernant la discrimination en lien avec la pandémie
- Prendre conscience et tenir compte des différentes réalités familiales dues à la pandémie



## RELATIONS INTERPERSONNELLES

### Soutien social des adultes

#### Définition:

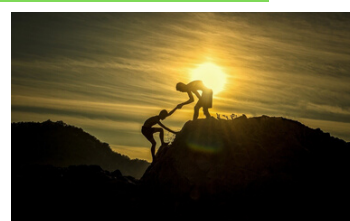
Souci du bien-être des autres.

Intérêt à connaître les autres.

Attention aux sentiments et besoins de l'autre.

#### Pratiques:

- Accueillir les adultes (comment ça va ?)
- Prendre du temps dans la journée pour soutenir nos collègues
- Accueillir et rassurer les parents dans ce qu'ils vivent
- Se garder des moments ludiques et agréables entre collègues
- Identifier et partager le nom des personnes qui peuvent soutenir les adultes



## RELATIONS INTERPERSONNELLES

### Soutien social des élèves

#### Définition:

Valorisation des liens d'amitié, de soutien et de coopération.

Intégration des nouvelles personnes.

#### Pratiques:

- Créer un conseil de coopération ou un groupe de paroles
- Accueillir les élèves de façon bienveillante
- Créer des groupes de soutien entre les élèves
- Planifier des temps pour des activités créatives et projets personnels dans le but de s'amuser



**LA RÉUSSITE APPARTIENT À TOUT LE MONDE,  
C'EST AU TRAVAIL D'ÉQUIPE QU'EN REVIENT LE MÉRITE.**

FRANCK PICCARD

# RECRÉER ENSEMBLE UN CLIMAT SCOLAIRE OPTIMAL POUR GARANTIR DES CONDITIONS DE BIEN-ÊTRE

## ENVIRONNEMENT

### Sentiment d'appartenance, engagement et attachement à l'école

#### Définition:

Sentiment de fierté de fréquenter l'école.  
Importance accordée au milieu de vie (école).  
Adhésion aux valeurs véhiculées.

#### Pratiques:

- Préparer une activité d'accueil pour nos élèves
- Impliquer les élèves dans la décoration de la classe et de l'école
- Continuer les activités agréables et le renforcement positif des élèves
- Trouver un symbole rassembleur comme une chanson, un slogan, etc.



## ENVIRONNEMENT

### Environnement physique

#### Définition:

Lieux accueillants, attrayants et propres où l'ensemble des personnes de l'école se sent bien.

#### Pratiques:

- Afficher des repères pour indiquer où se trouvent les produits sanitaires
- Afficher dans l'école des mots accueillants
- Afficher des directives claires et explicites



## ENVIRONNEMENT

### Environnement numérique

#### Définition:

Utilisation des TIC de manière éthique pour chercher, créer, communiquer, résoudre des problèmes.

#### Pratiques:

- Offrir de la formation pour l'école à distance
- Créer un comité TIC qui soutient le milieu dans la mise à jour des compétences numériques
- Adapter ma pratique en tenant compte des nouvelles pratiques pédagogiques dans le numérique
- Enseigner les concepts de citoyen à l'ère numérique



## ÉQUIPE COLLABORATIVE

### Leadership partagé

#### Définition:

Processus qui permet à tous de s'investir pleinement dans leur travail et leur vie personnelle.

#### Pratiques:

- Modéliser les comportements de bienveillance et d'empathie
- Mettre en place un processus de communication au quotidien
- Faire ressortir les compétences de chacun pour augmenter le sentiment de compétence collectif
- Offrir de la rétroaction et/ou du renforcement au quotidien (élèves et membres du personnel)
- Exercer un leadership qui promeut la collaboration et un climat organisationnel positif



## ÉQUIPE COLLABORATIVE

### Relations professionnelles

#### Définition:

Les attitudes et les relations qui permettent la collaboration, l'efficacité et le développement professionnel.

#### Pratiques:

- Élaborer un plan d'action climat scolaire (situation exceptionnelle)
- Créer un comité de vigie pour la mise en oeuvre et la régulation des actions
- Développer un mécanisme de résolution de problème, centré sur les solutions
- Créer une équipe de codéveloppement pour organiser efficacement l'école en considérant les nouvelles mesures (innovation)

